

História a základná starostlivosť o bonsaje.



História bonsajov

盆栽



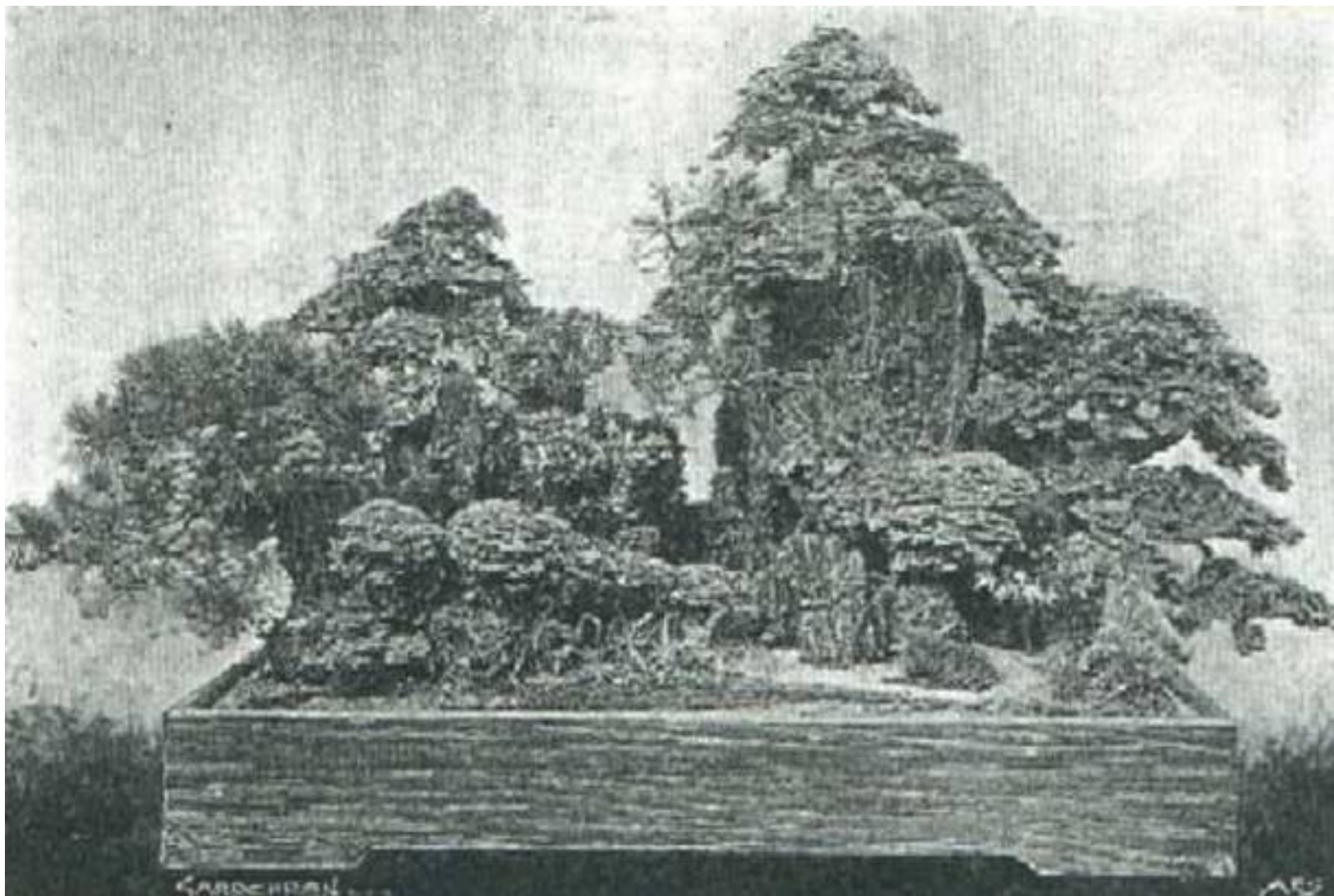
Pestovanie bonsajov vzniklo v Číne pred viac ako 15. storočiami a ustavične sa vyvíjalo. V tejto krajine bol bonsaj známy pod názvom PCHENG-CAJ (PCHEN-SAI). Druhý spôsob, ktorý bol v Číne populárny, sa nazýva PCHEN-ŤING, dnes známy pod názvom SAIKEI, čo v preklade znamená – rastlinná krajinka na podnose. Každý pestovateľ mal na základe vlastných skúseností svoje metódy, ktoré si držal v pamäti alebo uchovával v tajných záznamoch. Odovzdávali ich na sklonku života, jednému z vyvolených žiakov. Preto bolo pestovanie bonsajov po stáročia zahalené rúškom tajomstva.





Do Japonska sa umenie pestovania bonsajov dostalo z Číny o tri storočia neskôr. V tom období prišli do krajiny budhistickí mnísi, ktorí sem priniesli mnoho nových vecí, medzi ktorými boli aj punsaje. O všetky tieto vzácne novinky mala záujem hlavne vyššia spoločenská vrstva, preto sa bonsaje pestovali len na cisárskom dvore a v budhistických kláštoroch. Japonci zmenili názov PUNSAJ na BONSAJ, ale čínsky znak mu ponechali. Slovo BONSAJ je zložené z dvoch znakov, **bon** (plytká miska), **sai** (rastlina).





Krajinka z expozície v Londýne (1902).

Do Európy sa umenie pestovania bonsajov dostalo pomerne neskoro, koncom 18. a začiatkom 19. storočia. Prvé krajiny, ktoré sa začali zaujímať o pestovanie bonsajov boli Francúzsko a Anglicko. V týchto krajinách sa uskutočnili aj prvé výstavy bonsajov.



Výstava bonsajov

Dnes sa výstavy bonsajov konajú po celom svete, keďže umenie pestovania bonsajov v dnešnej dobe má mnoho priaznivcov.

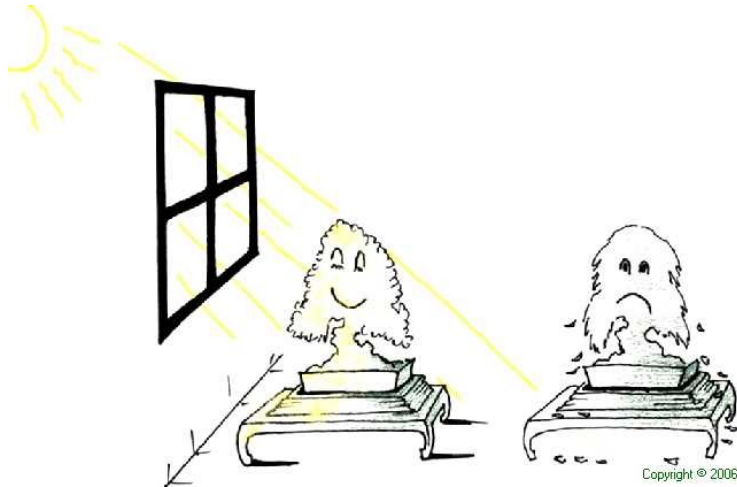
Starostlivosť

- Umiestnenie
- Polievanie
- Prestrihanie
- Hnojenie
- Presádzanie



Bonsaj je živá rastlina, ktorá potrebuje pre svoj rast základnú starostlivosť. Rastlinu musíme vhodne umiestniť, potrebuje pravidelný prísun vody a živín. Počas vegetačného obdobia musíme udržiavať prestrihávaním tvar stromu.

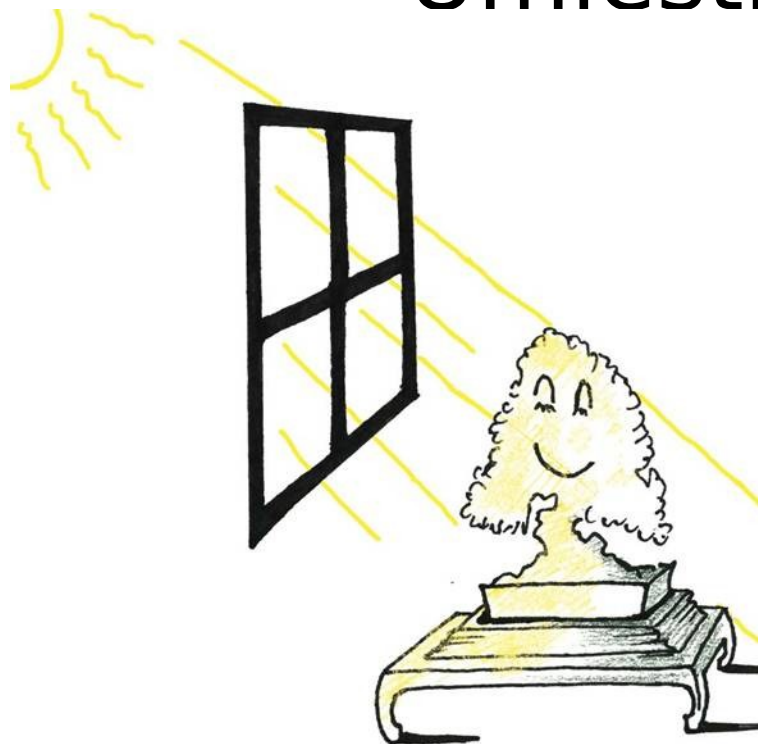
Umístění v interiéru



Dôležité faktory pre umiestnenie v interiéri

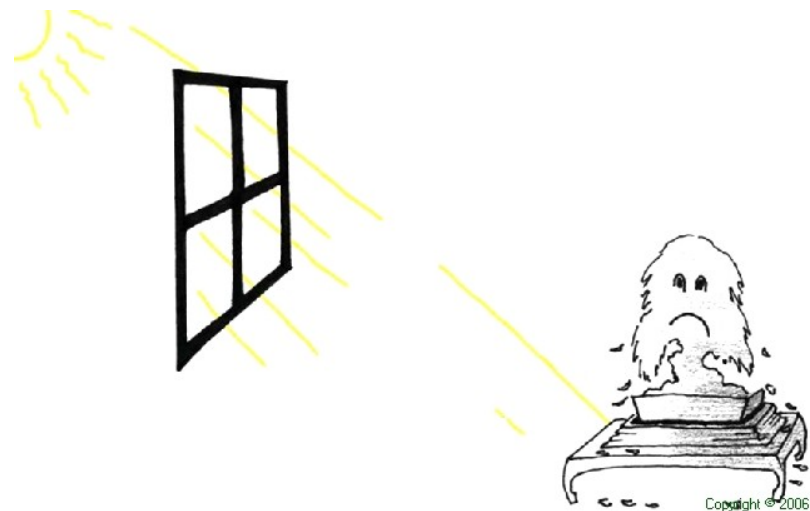
- Výber vhodného druhu bonsaja
- Umiestniť v blízkosti okna
- Vyžaduje slnečné svetlo
- Zabrániť spáleniu slnkom
- Vyhnite sa sálajúcemu teplu a chladu
- Zabezpečte väčšiu vlhkosť ovzdušia

Umiestnenie v byte



N ← 20 cm. → S

Áno



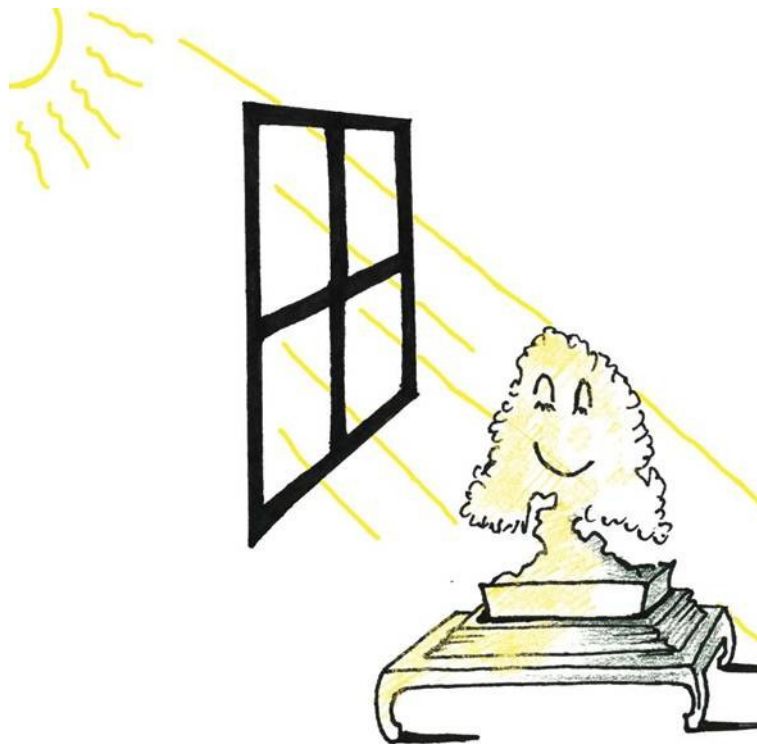
← 2 m. →

Nie

Počas celého roka

Bonsaj v zimnom období musíte umiestniť bližšie k oknu (cca 20 cm), pretože slnečné lúče nemajú takú intenzitu ako v lete. Bonsaj neumiestňujte k otvorenému oknu a nad sálajúce teplo (radiátor).

Umiestnenie v byte



S ← 50 cm. → N

V zime **Áno**



S ← 10 cm. → N

V lete **Nie**

V lete – 1 m. – Umiestniť pred záclonu

V letnom období bonsaj neumiestňujte na priame slnko, pretože slnečné lúče majú veľkú intenzitu a mohli by spáliť listy. Bonsaj roste na listy, udržujete tým, väčšiu vlhkosť vzduchu, ktorú rastlina potrebuje.

Interiérové bonsaje:



Ficus



Sageretia



Serissa



Carmona



Ligustrum



Zelkova

Najčastejšie pestované druhy v interiéri z kvitnúcich bonsajov sú serissa, carmona, ligustrum a sagerecia. Z nekvitnúcich interiérových bonsajov v interiéri pestujeme zelkovu a fikus, ktoré sú okrasné listom.

Umístnenie v exteriéri



Dôležité faktory pre umiestnenie v exteriéri

- Výber vhodného druhu bonsaja
- Ochrana pred mrazom v zime
- Ochrana pred priamym slnkom v lete
- Vyvarovať sa dlhému obdobiu sucha

Exteriérové bonsaje pestujeme celoročne v záhradách a na nezasklených balkónoch. Počas roka umiestňujte bonsaje na vyvýšené podstavce a múriky, aby vynikla ich krása. Vždy dbajte na to, aby mala rastlina dostatok vlahy a živín, dokonca aj v zimnom období. Mnohým z nich neprekážajú mrazy ani zmeny teplôt. V zimnom období bonsaje aj s miskou ukladajte na zem, na záhon a koreňový bal prikryte chvojinou, ľahkým substrátom alebo vhodným materiálom, ktorý zabráni premrznutiu koreňového balu a poškodeniu misky. Ani v zimnom období nezabúdajte na polievanie pri teplote nad 0°C, predchádzame tým vyschnutiu rastliny. Chúlostivým druhom chránime nadzemnú časť zasypaním lístím alebo prikrytím netkanou textíliou, ktorá zabráni namrznutiu vetvičiek.

Exteriérové bonsaje:



Juniperus



Malus



Pinus



Acer



Piracanta



Olea

Exteriérové bonsaje poznáme ihličnaté a listnaté. Listnaté bonsaje sa pestujú pre krásu listu, kvetu alebo plodu. Najznámejšie druhy sú rôzne druhy javorov (Acer), hlohyňa (Piracanta), jabloň (Malus), oliva (Olea). Z ihličnatých bonsajov sú najpestovanejšie: borovica (Pinus), borievka (Juniperus).

Polievanie

Polievanie
krhlou



Ponáranie



Samozavlažovače



Poznáme tri možnosti polievania bonsajov.

- Polievanie krhlou je najpoužívanejší spôsob zavlažovania rastlín
- Metóda ponárania sa používa vtedy, keď substrát preschol natoľko, že ho bežným polievaním nedokážete zavlažiť
- Samozavlažovače sa používajú hlavne vtedy, keď ste mimo domova a nemôžete rastlinu polievať bežným spôsobom

Polievanie koreňov



Substrát polievame pokiaľ prebytočná voda nevyteká drenážnymi otvormi.

Najlepšie je zalievať bonsaj zhora, jemným kropítkom nasadeným na krhlu. Najvhodnejšia voda na polievanie je dažďová, pokiaľ nemáte túto možnosť, používajte 2 dni odstátu vodu z vodovodu. Rastlinu polievajte dovtedy pokiaľ z drenážnych otvorov nevyteká voda. Potom niekoľko minút počkajte a postup zopakujte. Po poliatí by mala byť miska ťažšia, pokiaľ tak nie je, znamená to, že substrát nie je dostatočne zaliaty. Polievanie môžete ešte raz zopakovať, alebo zvolte spôsob zalievania ponáraním.

Ponáranie



1



2



3



4

Rastlinu ponoríme celú na cca 20 min. pod vodu, aby sa koreňový bal dobre napil.

Tento spôsob polievania sa používa hlavne v prípadoch, že substrát úplne preschol a je malá pravdepodobnosť, že ho bežným polievaním dostatočne zavlažíte.

1. Rastlinu vložte do nádoby s odstátou vodou, ktorá má izbovú teplotu
2. Bonsaj musí byť ponorený nad okraj misky
3. Keď prestanú unikať bublinky zo substrátu, znamená to, že je rastlina dostatočne zavlažená
4. Takto poliaty bonsaj vyberte z nádoby a nechajte odtiecť prebytočnú vodu

Smozavlažovacie podstavce



Plastový model



Copyright © 2006

Drevený model

Samozavlažovacie systémy udržujú substrát v našej neprítomnosti stále vlhký, preto sa používajú hlavne v dovolenkovom období. Poznáme dva druhy samozavlažovačov, plastové a drevené.

Ako správne používať samozavlažovacie podstavce



1



2



3



4



5

1. Do drenážneho otvoru na spodnej strane misky zaveďte pomocou paličky knôt
2. Druhý koniec knôtu prevlečte otvorom v podstavci
3. Misku s prevlečeným knôtom položte na podložku
4. Do podstavca nalejte vodu tak, aby bol knôt ponorený
5. Podstavec uzavrite a dbajte na to, aby ste v ňom mali dostatok vody

Dôležité!

Knôt umiestnený na dne misky musí byť stále vlhký, aby fungovalo samozavlažovanie.



Prestrihávani



Copyright © 2006



Copyright © 2006

Prestrihávanie Ficusu

Prestrihávanie je veľmi dôležitá súčasť pestovania bonsajov, nielen preto, aby ste odstránili nežiadúce vetvičky, ale aj pre udržanie stanoveného tvaru a podporu rastu nových vetvičiek.



Copyright © 2006

1



2



3

1. Bonsaj počas prestrihávania vetvičiek
2. Nežiadúce vetvičky odstránite tak, že uchopíte vrch nového výhonku a stonku odstrihnete tesne nad zvoleným listom
3. Konečný tvar bonsaja po prestrihaní



Predtým

Copyright © 2006



Potom

Hnojivá

Hnojivo
tekuté

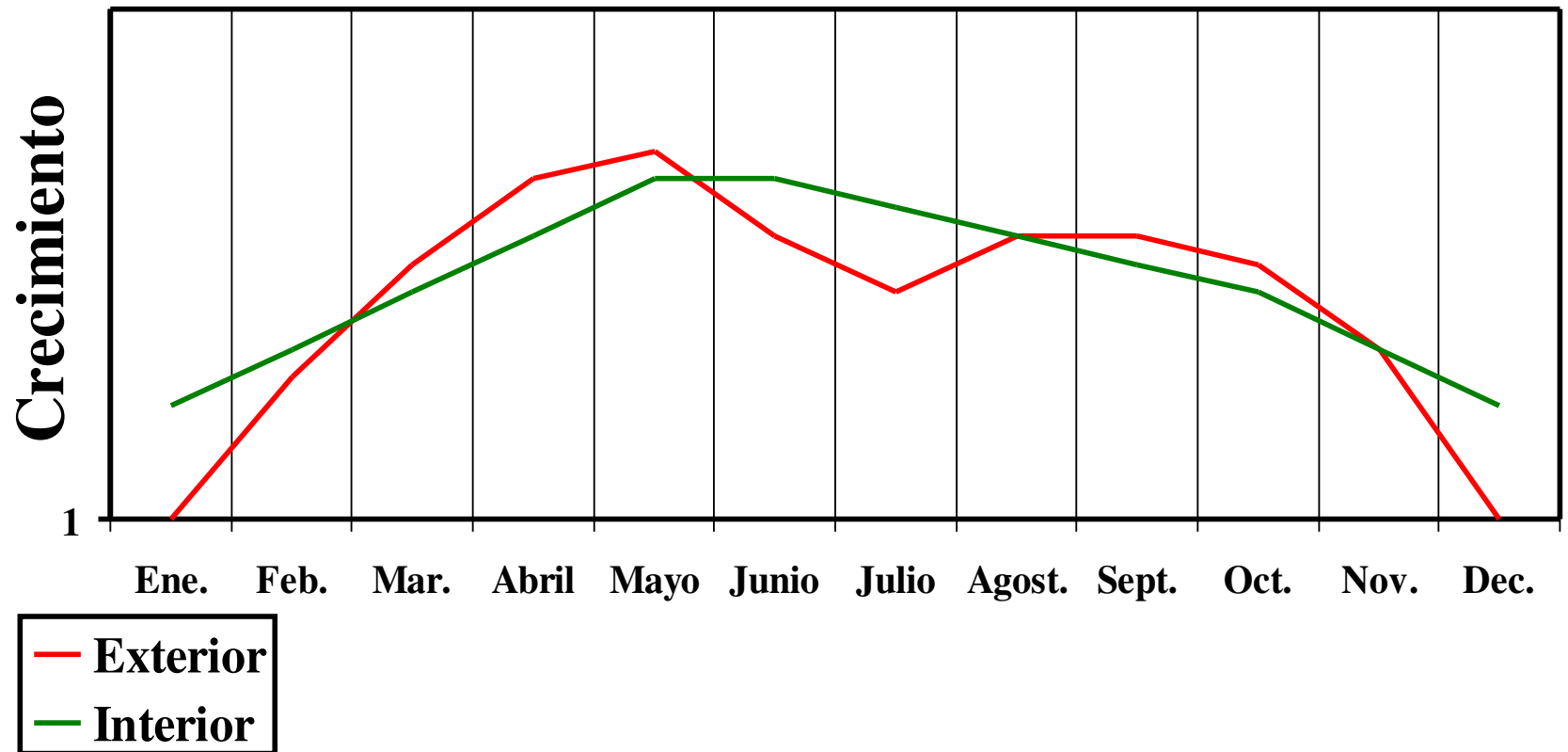


Hnojivo
organické



Každá rastlina pre svoj rast potrebuje tri základné zložky dusík, fosfor a draslík (NPK), pre jej rast sú dôležité aj stopové prvky. Všetky tieto zložky v rôznych pomeroch obsahujú hnojivá. Poznáme základné dva druhy hnojív: organické (prírodné) a anorganické (umelé). Nie je dôležité, ktorý druh hnojiva použijete, ale je veľmi dôležité, aby rastlina bola pravidelne prihnojovaná. Nikdy neprekračujte dávky uvedené na obale.

Graf znázorňuje potreby výživy stromu počas roka.



Tekuté hnojivo



Umelé tekuté hnojivá ried'te vodou a aplikujte na listy a korene rastliny formou kropenia alebo zálievky. Veľkou výhodou je, že sa výživné látky dostanú rýchlo ku koreňom a začnú pôsobiť okamžite a zároveň môžete kontrolovať aké veľké množstvo výživy rastlina dostane. Nikdy neprekračujte dávky uvedené na obale.

Organické hnojivo



1



2



3



4

Organické hnojivá sa vyrábajú vo forme granulí, prášku a tyčínok, vždy sa aplikujú priamo na pôdu. Pri polievaní sa tieto druhy hnojiva rozpúšťajú a uvoľňujú do substrátu živiny. Tento proces nemá taký rýchly účinok ako pri hnojení tekutými hnojivami. Živiny sa uvoľňujú pomaly ale majú dlhodobý účinok. Nikdy neprekračujte dávky uvedené na obale.

1. Granulové hnojivo vložte do košíka
2. Košík s hnojivom uložte na substrát
3. Košíky rozmiestnite rovnomerne okolo rastliny
4. Pri polievaní sa hnojivo rozpúšťa a uvoľňuje do pôdy živiny potrebné pre rast bonsaja

Presádzanie

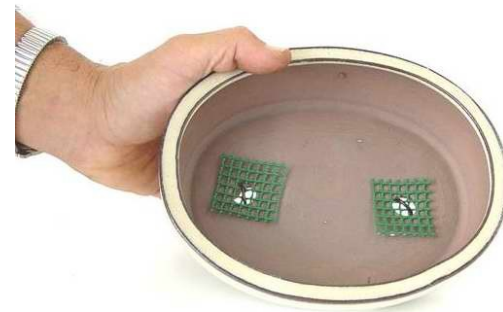
- Príprava misky
- Čistenie koreňov
- Prestrihávanie koreňov
- Zasadenie
- Polievanie

Bonsaje presádzame, aby sme im zredukovali koreňový bal a vymenili substrát. Niekedy nie je potrebné presadiť celú rastlinu, ale stačí len vymeniť vrchnú časť pôdy, ktorá jej dodá živiny a podporí rast. Pred presádzaním je vhodné vybrať a pripraviť si misku na bonsaj. Mladé rastliny presádzame každý rok, staršie raz za dva až tri roky. Najvhodnejšie obdobie na presádzanie je jar, pretože vtedy je rastlina najsilnejšia.

Príprava misky



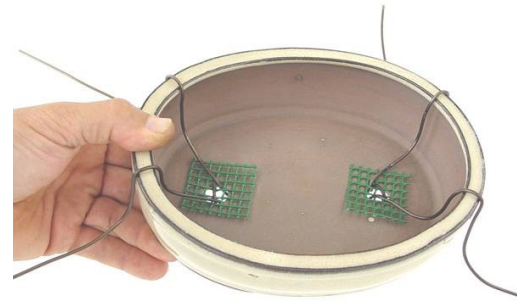
1



2



3



4

1. Preosejte si substrát
2. Štvorčeky vystrihnuté z plastovej sieťky priložte na drenážne otvory na dne misky tak, aby ich pokrývali
3. Slučkou vyrobenou z drôtu upevnite sieťky z vnútornej strany misky
4. Pripravte si dva dlhé kusy drôtu na upevnenie stromu v miske. Drenážnymi otvormi prestrčte drôt z ľavého otvoru do pravého otvoru, drôt po vytiahnutí zahnite na okrajoch misky

Čistenie koreňov



Substrát musí byť pred presádzaním vlhký.

1. Skontrolujte na spodnej časti misky či je rastlina upevnená drôtom, ak áno drôt prestrihnite. Potom uchopte rastlinu do pravej a misku do ľavej ruky. Miernym pohybom stromu zo strany na stranu vyberte rastlinu z misky. Ak sa rastlina nedá vybrať z misky, vložte medzi misku a koreňový bal nôž a obrežte korene po obvode misky
2. Hrabličkami odstraňte pôdu z koreňového balu
3. Korene sčešte tak, aby voľne viseli dolu. Po odstránení substrátu korene premyte vodou

Prestrihávanie koreňov



1



2



3



4

Koreňový bal skrátime max. o 1/3, postup strihania na obr. 1 až 4. Dbajte na to, aby na rastline ostali jemné vlásoknice, ktoré rastlinu vyživujú. Počas strihania koreňov dajte pozor, aby koreňový bal nepreschol.

Zasadenie



1



2



3



4

1. Dlhé konce upevňovacieho drôtu prehnite cez okraj misky. V spodnej časti misky, vytvorte malý kopček z pôdy, na ktorý umiestnite stromček a jemne ním otáčajte dozadu a dopredu, aby sa dobre usadil. Kopček, ktorý ste vytvorili z pôdy, sa rozprestrie a zaplní miesto medzi koreňmi a kmeňom
2. Okolo koreňového balu obtočte drôty a uťahujte ich tak dlho, až bude strom v miske pevne ukotvený a nebude sa hýbať
3. Kliešťami na drôt odstrihnite prebytočné kusy drôtu
4. Postupne pridávajte zvyšnú pôdu



5



6



7



8

Postupne pridávajte pôdu (obr.5) a tyčinkou ju zapracujte medzi korene (obr.6). Nestrkajte ju medzi jednotlivé korene, ale pohybujte drievkom kruhovým pohybom v pôde, ako by ste miešali kávu. Tejto práci venujte mimoriadnu pozornosť, lebo ak zostanú v miske prázdne priestory, korene v tejto oblasti nebudú môcť poriadne fungovať. V pridávaní pôdy pokračujte, kým nie je miska zaplnená tesne pod okraj. Na povrchu pôdu prihlad'ite metličkou (obr.7), ale netlačte na ňu. Stlačená pôda môže poškodiť korene. Nakoniec bonsaj dobre zalejte vodou.

Polievanie



Copyright © 2006

1



2

Nakoniec presadený bonsaj poriadne zalejte (obr. 1). Nechajte vodu pretiecť miskou a o niekoľko minút zaliatie zopakujte. Dokiaľ strom nezakorení a nezačne opäť rásť, chráňte ho pred mrazom, dažďom a vetrom. Minimálne tri týždne nehnojte. Často kontrolujte či pôda v miske nevyschla, ale najdôležitejšie v tejto fáze je čerstvo presadený stromček neprelievať.





Aké miesto v exteriéri si vyberiete na pestovanie svojich bonsajov, aký im vstúpíte umelecký ráz aj spôsob, akým ich budete neformálne vystavovať, závisí od rôznych faktorov. Samozrejme závisí od veľkosti zbierky bonsajov a od priestoru, ktorý máte k dispozícii na umiestnenie stromov, od možnosti obdivu a radosti, ktorú by ste mali pociťovať pri pozorovaní a pri každodennej práci s nimi, ale aj od požiadaviek stromu týkajúcich sa podmienok, ktoré podporujú ich zdravý rast. Bonsaje v exteriéri sa bežne aranžujú na laviciach, alebo na nízkych záhradných múrikoch. Dôležité pravidlo na vystavovanie bonsajov: nikdy ich nestavajte tak, aby ste na strom museli pozeráť dolu!







Vystavenie bonsaja v interiéri si vyžaduje priestor, aby bolo možné náležite oceniť tvar stromu, a aj matné pozadie, na ktorom vynikne výtvarné riešenie a farby bonsaja. Najlepším pozadím je holá svetlá stena. V Japonsku bol tradičným priestorom na vystavovanie bonsajov tokonama – prístenok, v ktorom bol bonsai vystavovaný obvykle spoločne s nejakou menej zdôrazňovanou rastlinou alebo kaligraficky vymaľovaným alebo vyzdobeným zvitkom, ktorý visel vzadu na prístenku. Tento spôsob nevelmi zodpovedá vystavovaniu bonsaja v moderných domácnostiach, vytvára však predstavu o pôvodnej zdravej zásade venovať bonsaju vlastný priestor, kde je možné ho plne oceniť.



Copyright © 2006



Copyright © 2006



Copyright © 2006



Copyright © 2006

Rozmanitost druhov



Príslušenstvo



Na pestovanie a tvarovanie bonsajov sa používa široká škála príslušenstva, ako napríklad rôzne druhy nožníc, misiek, hnojív, drôtov a pod. Základná sada náradia by mala obsahovať konkávne kliešte a nožnice na prestrihávanie.



Copyright © 2006

